



NOTICE DE MONTAGE
KIT 3 POINTS (PORTE ARRIÈRE)
KIT 1 POINT (PORTE LATÉRALE)

MODÈLE CITROËN BERLINGO II

L1- H1 et L2 - H1

Année : 2008 - 2018

MODÈLE PEUGEOT PARTNER II

L1- H1 et L2 - H1

Année : 2008 - 2018

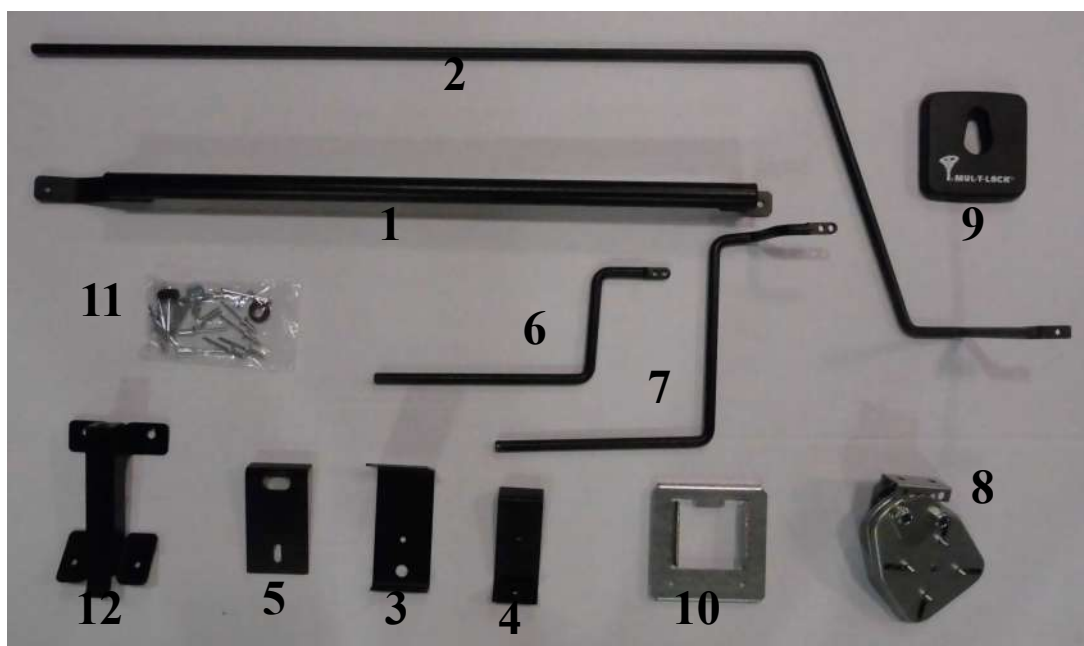




MONTAGE KIT 3 POINTS MODÈLE BERLINGO II ET PARTNER II



COMPOSITION DU KIT 3 POINTS PORTE ARRIÈRE




1. Guide tringle haute
2. Tringle haute
3. Gâche haute
4. Gâche latérale
5. Gâche basse
6. Tringle latérale

7. Tringle basse
8. Serrure
9. Cache serrure
10. Support serrure
11. Visserie
12. Guide tringle basse

MATÉRIEL UTILISÉ POUR LA POSE DE SERRURES



- 
- 1. Lime plate**
 - 2. Pince multiprise**
 - 3. Mètre ruban**
 - 4. Cutter**
 - 5. Stylo feutre**
 - 6. Pince pour agrafe**
 - 7. Foret scie cloche Ø24**
 - 8. Foret Ø13**
 - 9. Foret Ø11**
 - 10. Foret Ø9,5**
 - 11. Foret Ø7**
 - 12. Foret Ø5**
 - 13. Foret étagé**
 - 14. Embout cruciforme pour visseuse**
 - 15. Clé à tube 10**
 - 16. Clé à tube 8**
 - 17. Clé plate 10**
 - 18. Marteau**
 - 19. Graisse**
 - 20. Tournevis cruciforme**
 - 21. Tournevis plat**
 - 22. Jeu de clé torx**
 - 23. Cisaille à main**
 - 24. Popeuse**
 - 25. Perceuse**
 - 26. Disqueuse**
 - 27. Antirouille (non fourni)**

1

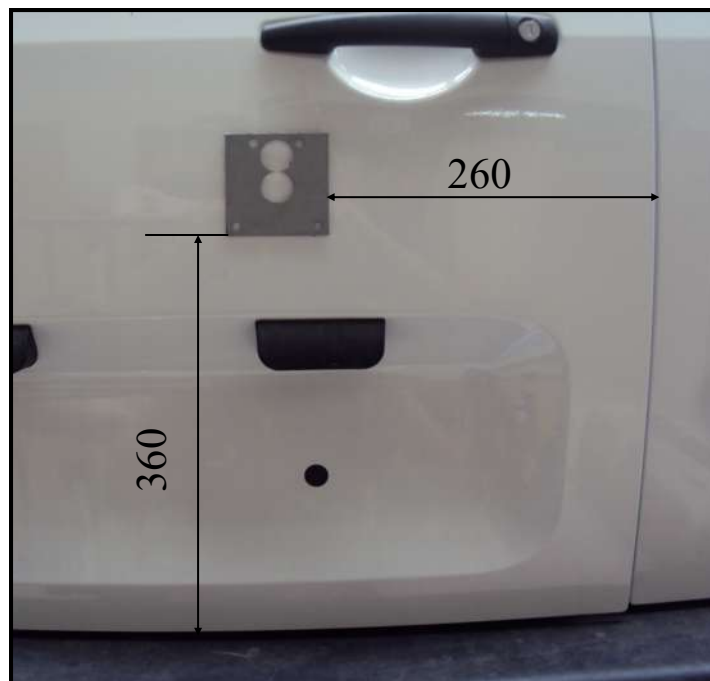


Étape 1 et 2 : Retirer soigneusement la **garniture** de la porte arrière afin de pouvoir placer le mécanisme du Kit 3 points.

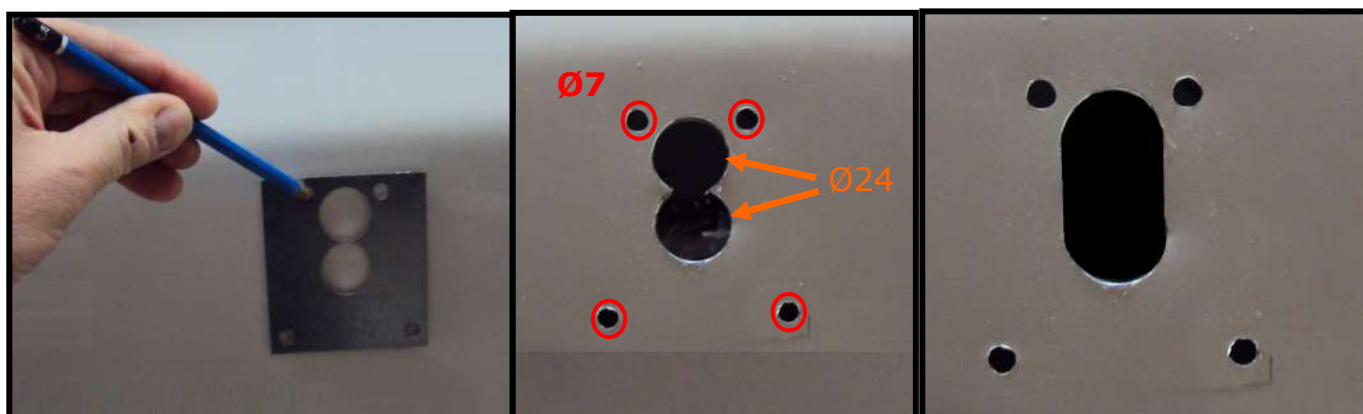
2



Étape 3 : Positionner le gabarit de perçage suivant les cotes indiquées



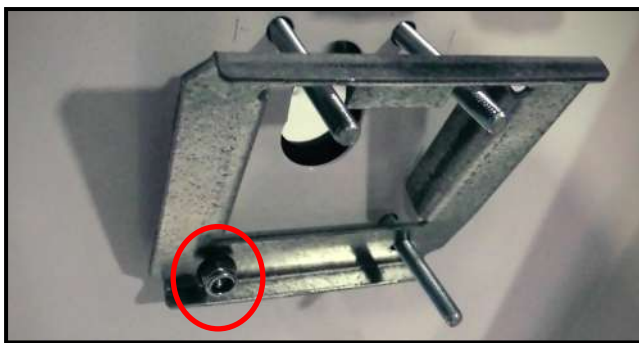
Étape 4 : Contre-percer les trous du gabarit à l'aide d'un foret $\varnothing 7$ et d'une scie cloche $\varnothing 24$ + finition à la lime pour le trou oblong



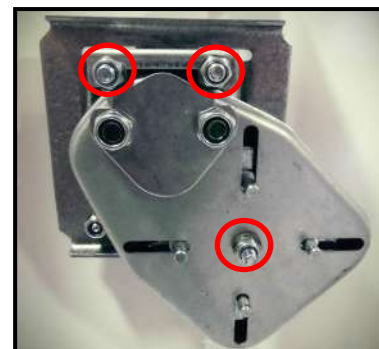
Étape 5 : Après avoir serré les 4 tiges filetées sur le cache noir insérer celui-ci sur la portière avec son joint.



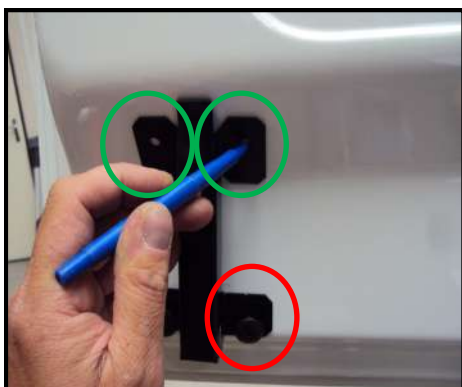
Étape 6 : Mettre en place le support serrure puis le fixer avec **1 écrou M6**



Étape 7 : Fixer la serrure à l'aide de **3 écrous M6**



Étape 8 : Démonter le verrou plastique



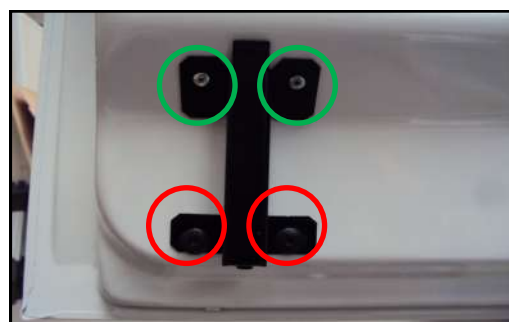
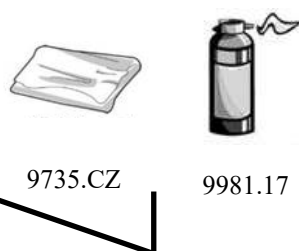
Étape 9 : Mettre en place le guide de la tringle basse en utilisant les **2 trous de fixation d'origine** et tracer l'emplacement des **2 trous de fixation haut**.

Étape 10 : Tracer l'axe de symétrie entre les deux trous et percer Ø24



Étape 11 : Mettre en place la place la tringle basse avec son clips.

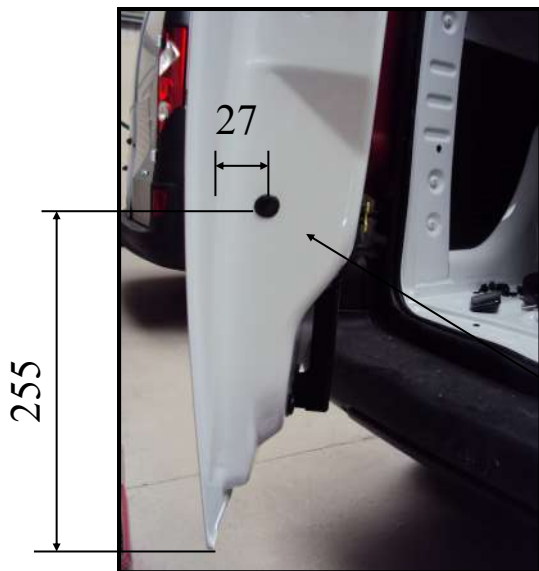
Étape 12 : Percer Ø5 et fixer le guide tringle bas avec **2 rivets pop.**
Pour la fixation basse replacer les deux vis **d'origine M6.**



Étape 13 : Démontez la gâche basse d'origine et placez celle fournie dans le kit en remplacement.



! FERMER LES PORTES PUIS VERIFIER LE BON FONCTIONNEMENT DE LA SERRURE



Étape 14 : Percer $\varnothing 13$ l'emplacement du point latéral et insérer un passe fil caoutchouc



Étape 15 : Placer la tringle latérale avec son clips.



Étape 16 : Placer et fixer la gâche latérale avec deux rivets pop suivant la cote.



FERMER LES PORTES PUIS VERIFIER LE BON FONCTIONNEMENT DE LA SERRURE



Étape 17 : Placer la tringle haute et son clips.

Étape 18 : Démonter le feu stop du véhicule



Étape 19 : Placer le guide tringle haut. Tracez puis percez les deux extrémités de celui-ci selon les diamètres indiqués

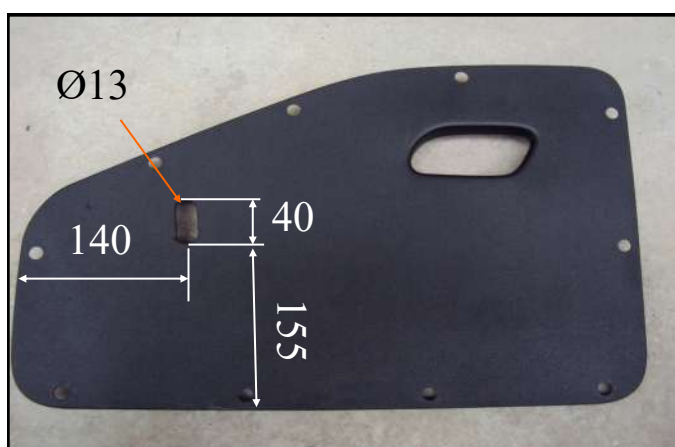




Étape 20 : Placer un insert fileté M6 pour la fixation basse du guide tringle.

Étape 21 et 22 : Pour le passage de tringle découper la garniture de porte suivant les cotes indiquées, puis replacer la garniture de porte en passant la tringle à l'intérieur de celle-ci. Enfin, insérez le guide tringle haut.

21

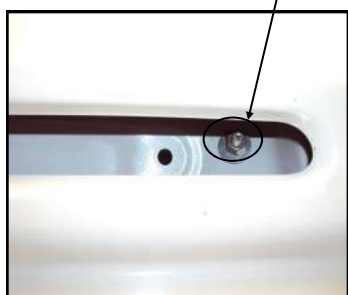


22



Étape 23 : Serrage par boulonnage

Étape 24 : Serrage avec une vis M6 et une rondelle

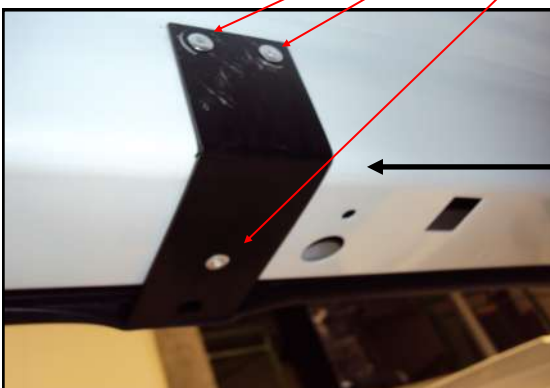




Étape 25 : Refixer le feu stop



Étape 26 : Fermer la porte du véhicule et positionner la gâche haute sous la tringle, tracer l'emplacement des trous puis fixer la avec trois **rivets pop.**



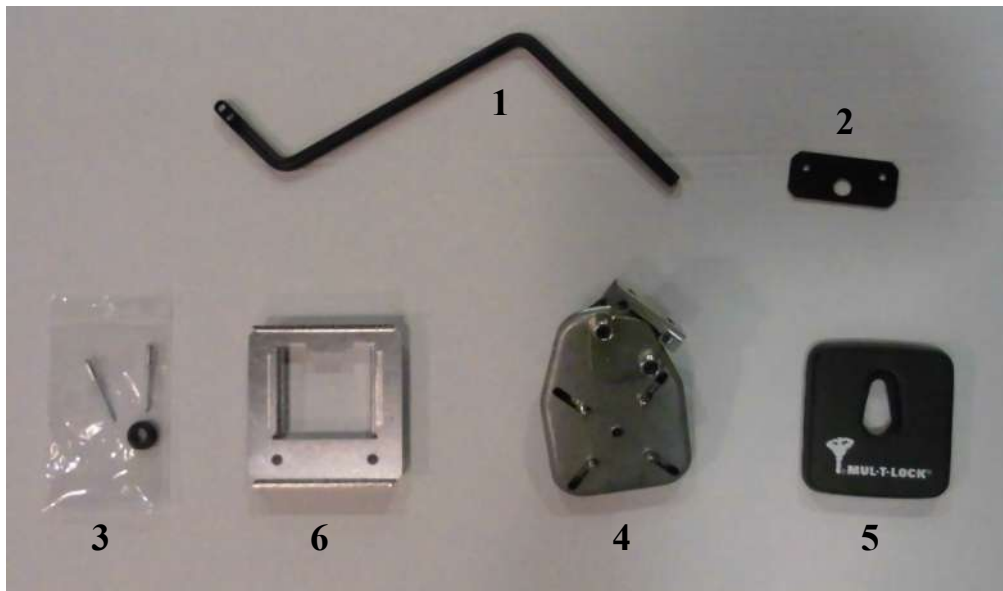
FERMER LES PORTES PUIS VERIFIER LE BON FONCTIONNEMENT DE LA SERRURE



MONTAGE KIT 1 POINT MODÈLE BERLINGO II ET PARTNER II



COMPOSITION DU KIT 1 POINT PORTE LATÉRALE

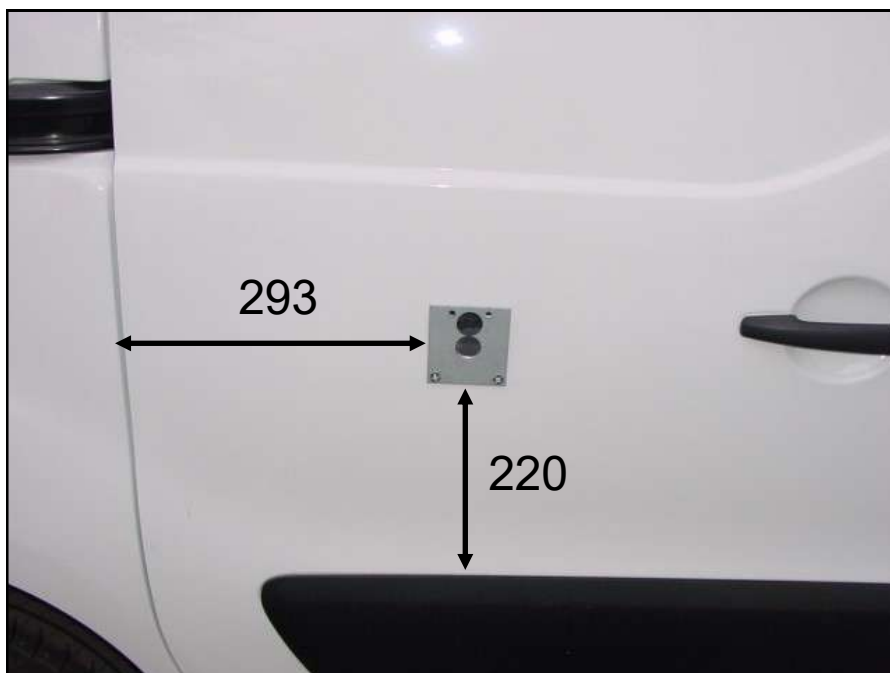


- 1. Tringle latérale**
- 2. Gâche latérale**
- 3. Visserie**
- 4. Serrure**
- 5. Cache serrure**
- 6. Support serrure**

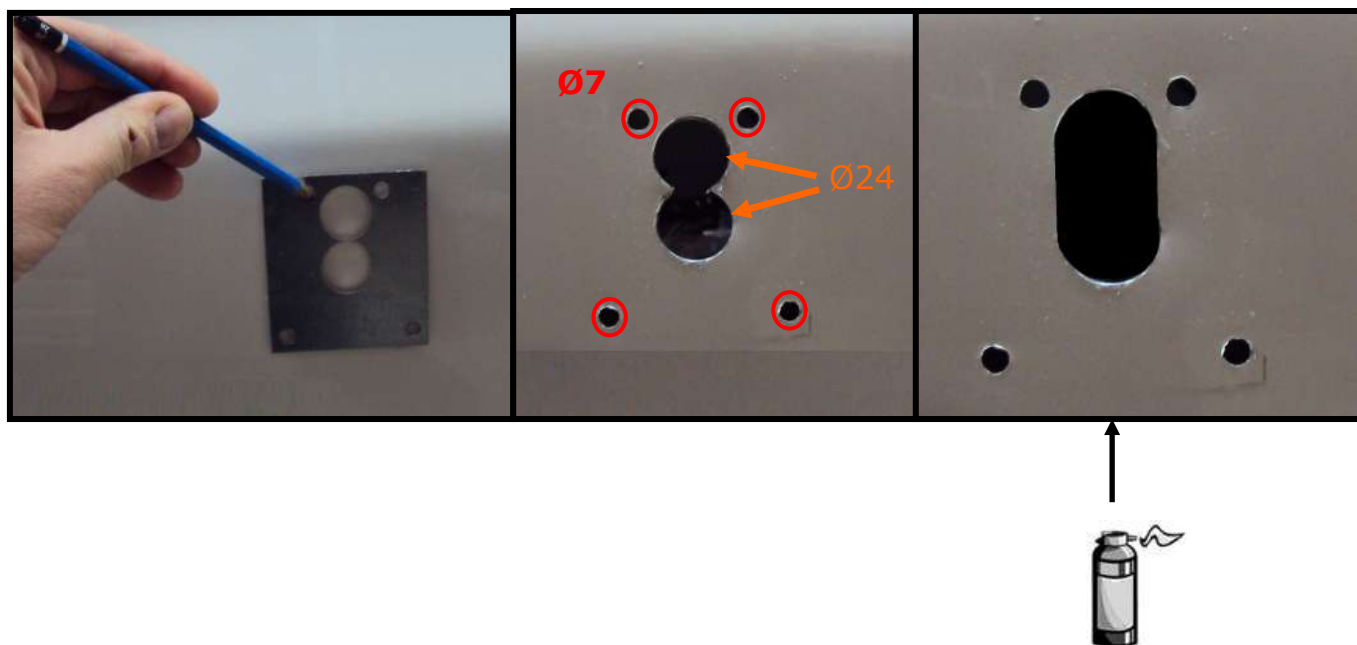
Étape 1 : Veiller à retirer soigneusement la **garniture** de la porte latérale.



Étape 2 : Positionner le gabarit de perçage suivant les cotes indiquées.



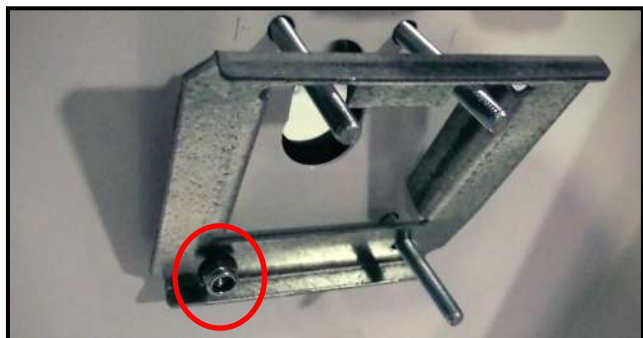
Étape 3 : Contre-percer les trous du gabarit à l'aide d'un foret $\varnothing 7$ et d'une scie cloche $\varnothing 24$ + finition à la lime pour le trou oblong



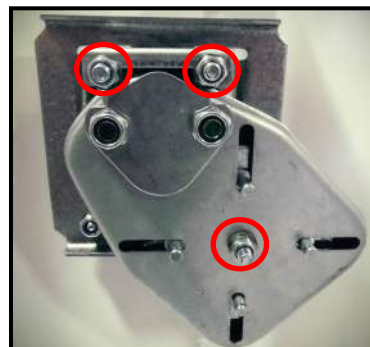
Étape 4 : Après avoir serré les 4 tiges filetées sur le cache noir insérer celui-ci sur la portière avec son joint.



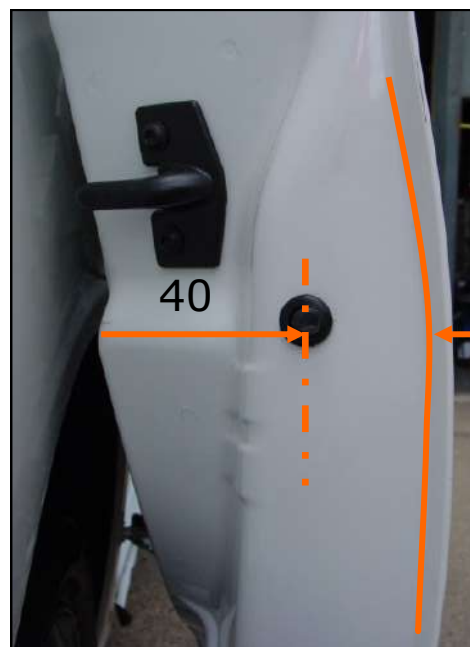
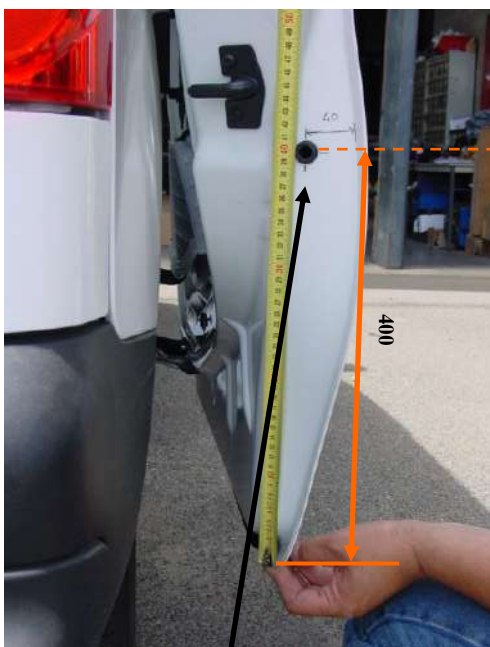
Étape 5 : Mettre en place le support serrure puis le fixer avec **1 écrou M6**



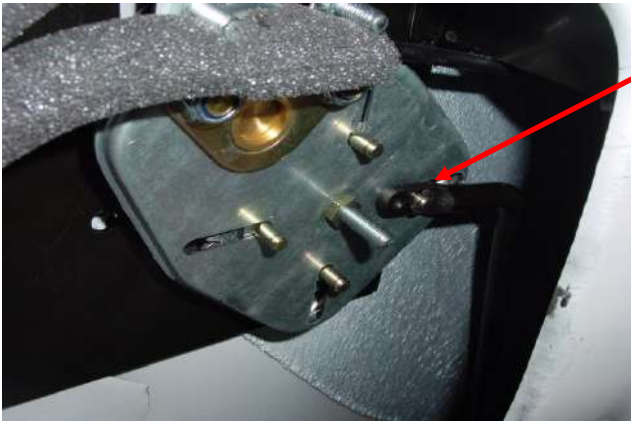
Étape 6 : Fixer la serrure à l'aide de **3 écrous M6**



Étape 7 : Percer $\varnothing 13$ la porte latérale suivant les cotes indiquées puis mettre un passe fil.



Étape 8 : Mise en place de la tringle latérale et son clips



Étape 9 : mettre de la graisse sur le bout de la tringle, fermer la porte latérale puis actionner la clé, une empreinte sera réalisée sur le châssis du véhicule. Percer Ø11 à cet endroit puis fixer la gâche avec 2 rivets pop.



FERMER LA PORTE PUIS VERIFIER LE BON FONCTIONNEMENT DE LA SERRURE





MUL-T-LOCK®



DIVISION AUTOMOBILE MUL-T-LOCK

4 AVENUE D'OUessant - BÂT E

92140 VILLEBON-SUR-YVETTE

Tél : 01 41 28 39 70

Fax : 01 69 53 01 85

www.mul-t-lock.com

Support commercial

01 41 28 39 70

adv@mul-t-lock.fr

Support technique

06 62 91 58 58

automobile@mul-t-lock.fr





Une marque du Groupe ASSA ABLOY

ASSA ABLOY

La marque Mul-T-Lock® et le logo "muscleman", et tout autre nom, marque ou logo utilisés par Mul-T-Lock® et signalés par l'un des symboles ® ou ™ sont enregistrés ou en passe de l'être en tant que marques déposées de Mul-T-Lock® Ltd. dans différents pays. Mul-T-Lock® se réserve le droit de procéder à des améliorations ou des modifications à ses produits sans aucun préavis. Mul-T-Lock® Technologies Ltd. 2016 ©

