



NOTICE DE MONTAGE KIT Complet Transit Connect

MODÈLE Transit Connect
L1 et L2
Année : 2014 - À ce jour



ASSA ABLOY

Une marque du Groupe ASSA

MONTAGE KIT 3 POINTS MODÈLE Transit Connect Porte arrière



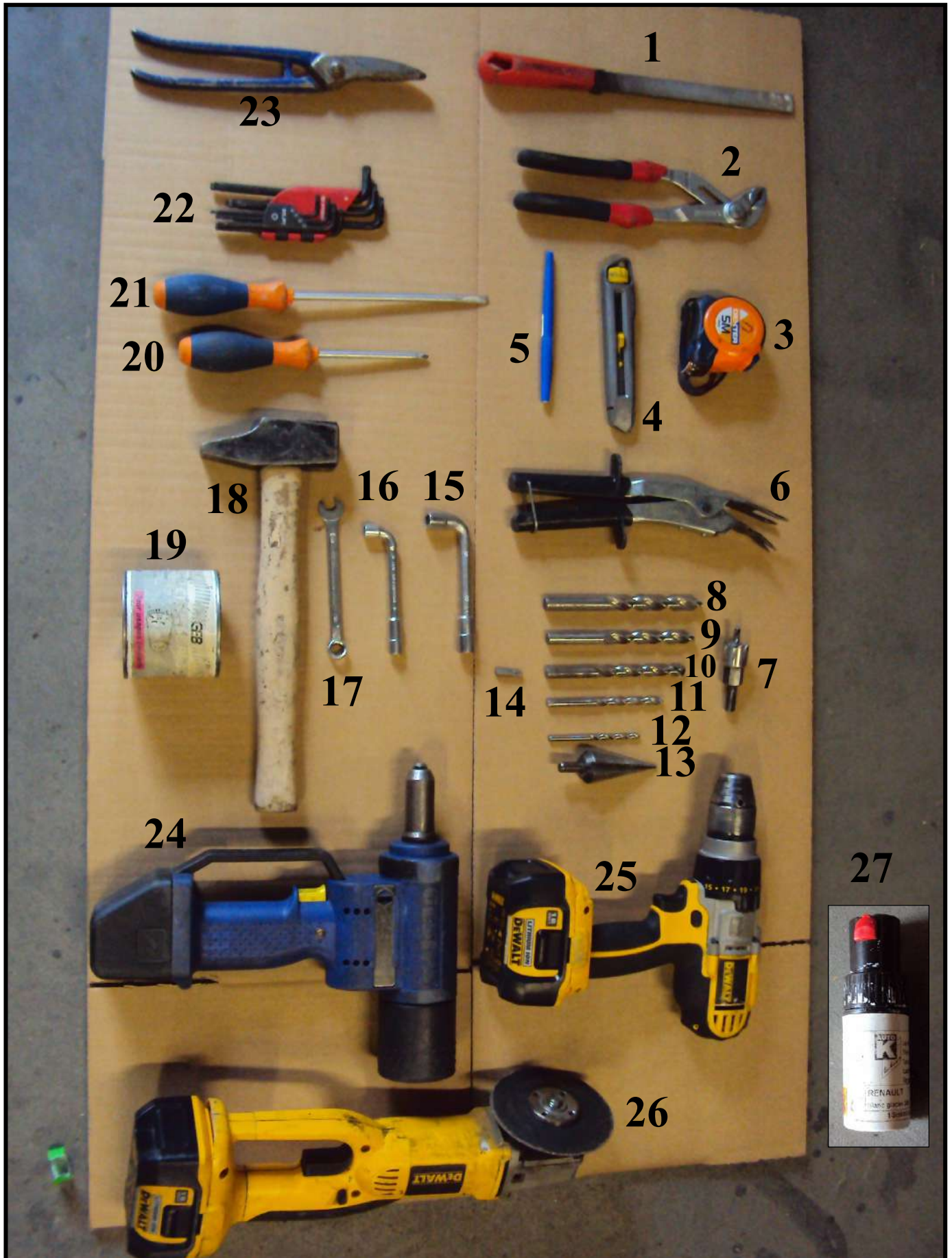
ASSA ABLOY

Une marque du Groupe ASSA

Composition du Kit 3 points



- | | |
|-----------------------|--------------------|
| 1. Tringle haute | 9. Support serrure |
| 2. Guide tringle haut | 10. Serrure 232 |
| 3. Tringle basse | 11. Cache serrure |
| 4. Tringle latérale | |
| 5. Gâche basse | |
| 6. Gâche latérale | |
| 7. Gâche haute | |
| 8. Visseries | |

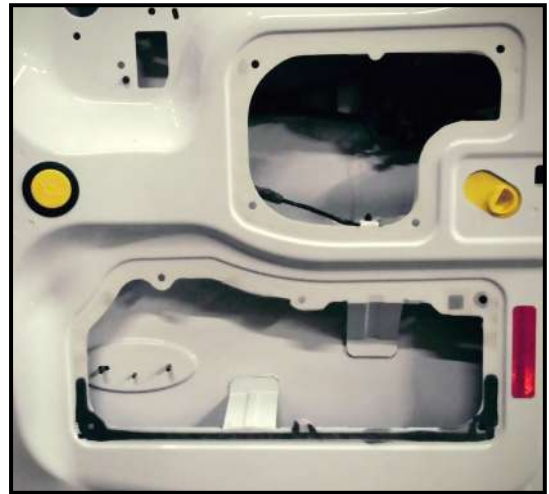


1. Lime plate
2. Pince multiprise
3. Mètre ruban
4. Cutter
5. Stylo feutre
6. Pince pour agrafe
7. Foret scie cloche Ø24
8. Foret Ø13
9. Foret Ø11
10. Foret Ø9
11. Foret Ø7
12. Foret Ø5
13. Foret étagé
14. Embout cruciforme pour visseuse
15. Clé à tube 10
16. Clé à tube 8
17. Clé plate 10
18. Marteau
19. Graisse
20. Tournevis cruciforme
21. Tournevis plat
22. Jeu de clé torx
23. Cisaille à main
24. Popeuse
25. Perceuse
26. Disqueuse
27. Antirouille (non fourni)

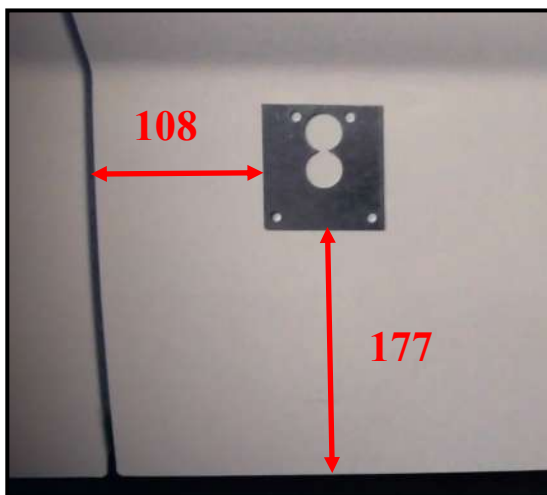


Procédure : Etape 1

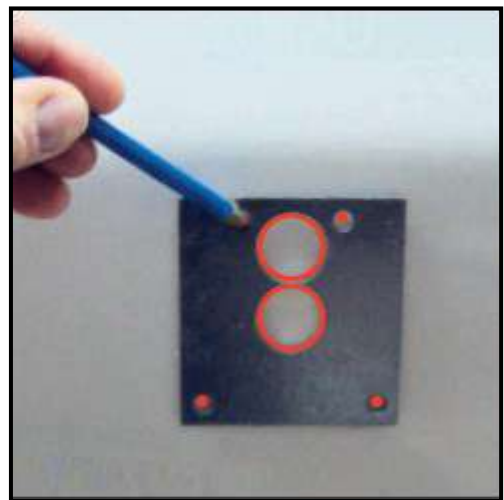
Retirer les garnitures de la porte



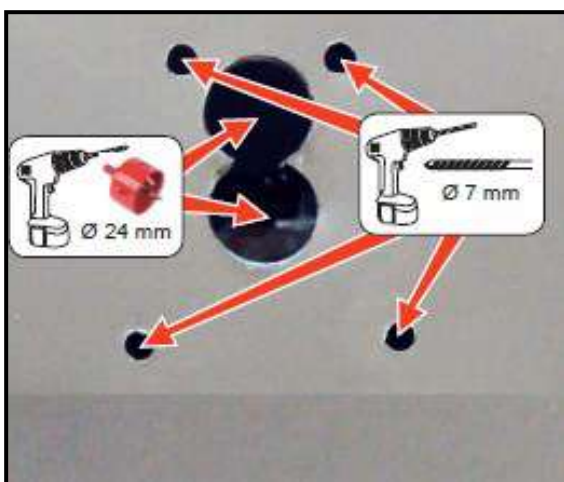
Positionner le gabarit de perçage



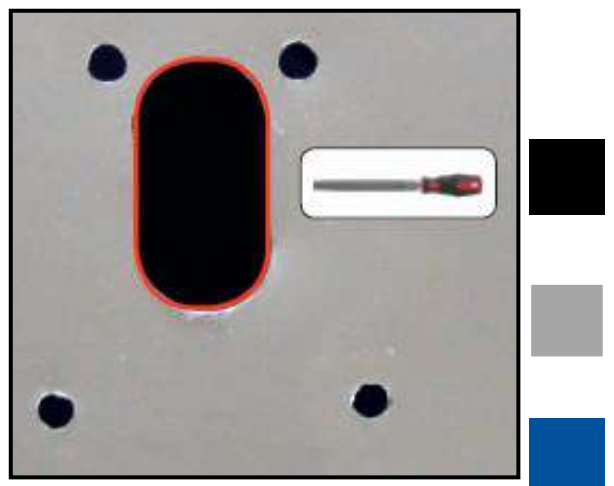
Tracer les différents trous



Percer les trous en fonction des diamètres indiqués sur l'image.

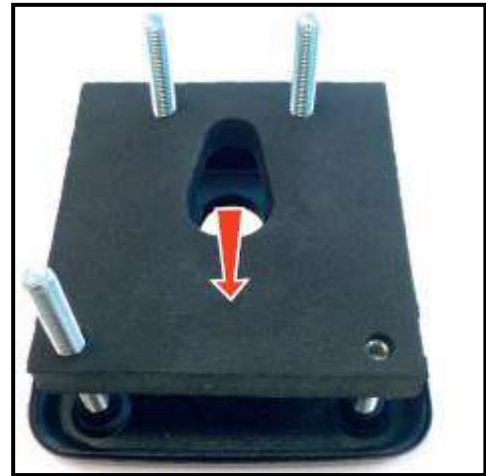


Limer l'excédent de matière afin d'obtenir un trou oblong.



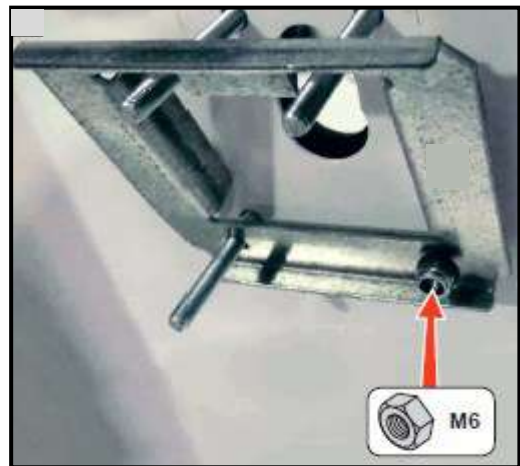
Procédure : Etape 2

Après avoir serré les 4 tiges filetées sur le cache noir insérer son joint.

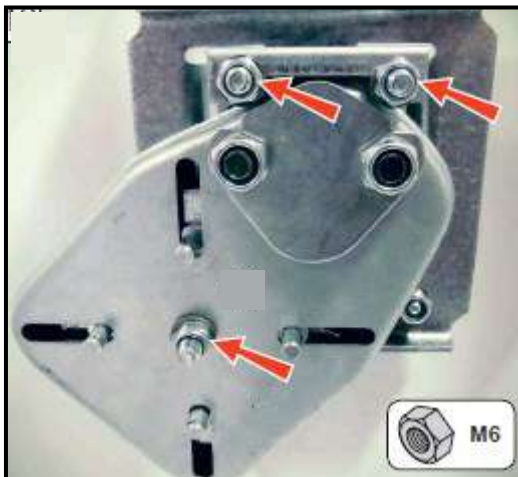


Insérer cette ensemble sur la portière.

Mettre en place le support serrure puis le fixer avec 1 écrous M6.

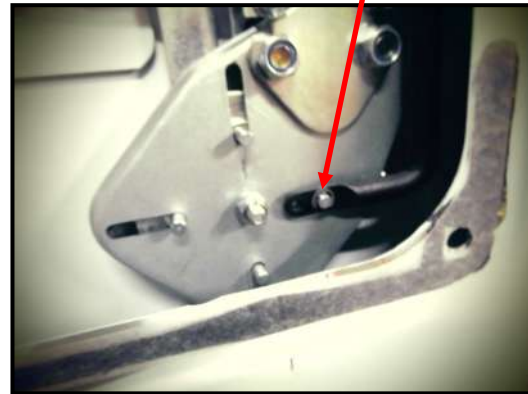
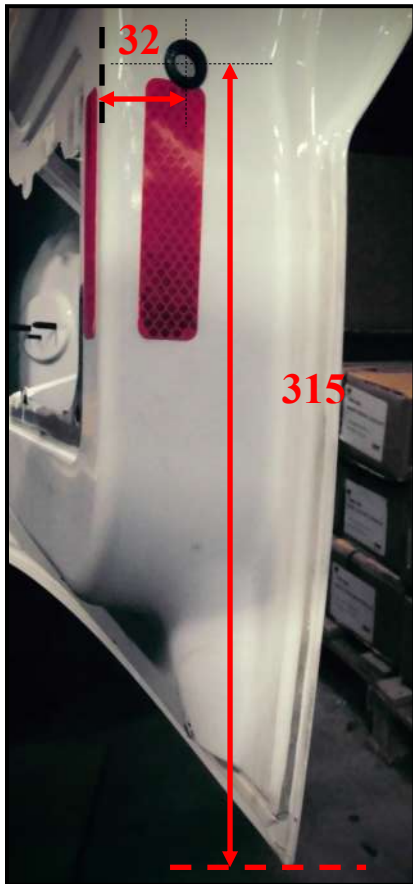


Fixer la serrure à l'aide de 3 écrous M6.

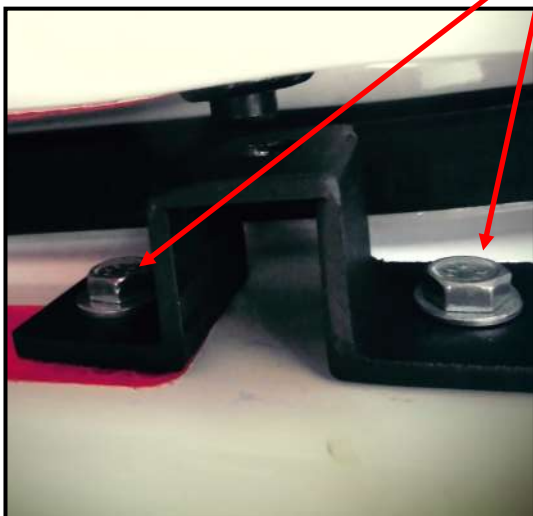


Procédure : Etape 3

Mise en place de la tringle latérale. Percer $\varnothing 13$ suivant les cotes indiquées, puis mettre un passe fil. Positionner la tringle latérale à l'aide de son **écrous M5**.



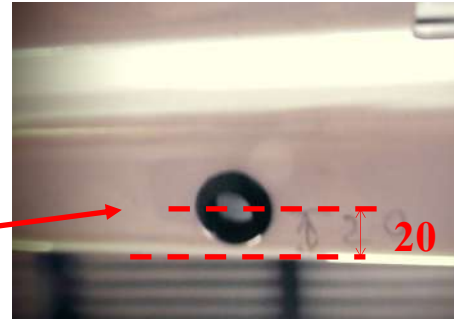
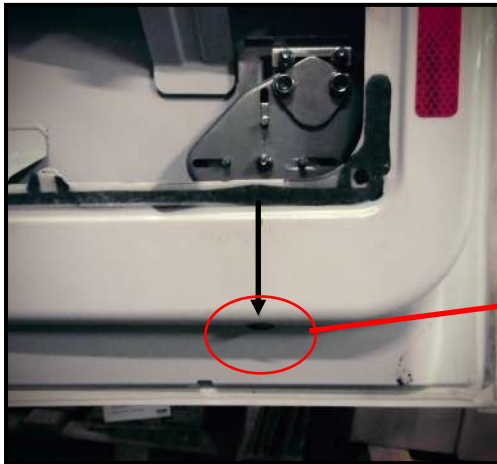
Gâche latérale : On se place sur la deuxième porte. La gâche doit coïncider avec la tringle lorsque les portes sont fermées. Tracer les deux trous, percer $\varnothing 9$, placer les inserts, puis fixer à l'aide de **deux vis M6**.



Fermer la porte et vérifier le bon fonctionnement de la serrure.

Procédure : Etape 4

Mise en place de la tringle basse. Percer $\varnothing 13$ en suivant le prolongement de la flèche et de la cote (voir vue de dessous), puis mettre un passe fil.



Vue de dessous

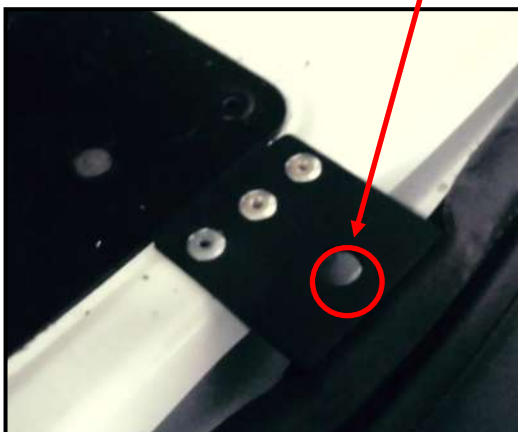
Placer la tringle basse à l'aide de son écrous M5.



Démonter le marche pied.



Fixer la gâche basse à l'aide de **3 rivets pop** en veillant que le trou de la gâche correspond avec **la tringle basse** lorsque la porte fermée.



Replacer le marche pied et faire la découpe correspond à la gâche basse.



Procédure : Etape 5

Fermer la porte et vérifier le bon fonctionnement de la serrure.



Fixer la tringle haute à l'aide d'un **écrou M5**.



Haut de la porte : *Fixation de la partie haute* : Placer le guide tringle haut et visser avec la vis d'origine.

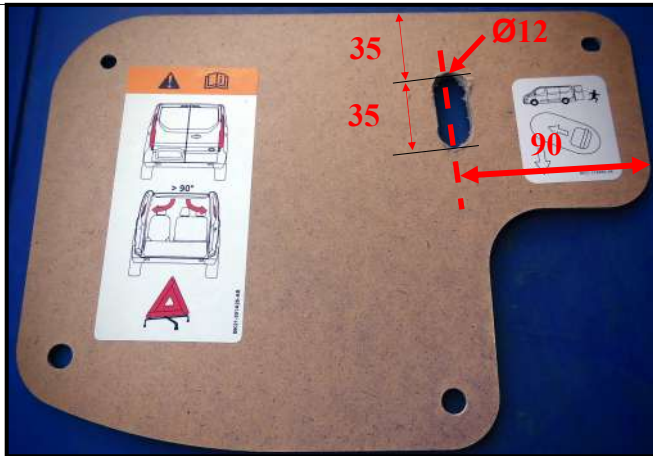


Fixation de la partie basse : Placer le tube suivant les cotes indiquées. Puis repérer l'emplacement de la **fixation** à l'aide d'un marqueur. Puis enlever le guide tringle haut. Percer $\varnothing 9$, Placer et serrer un insert M6



Procédure : Etape 6

Découper le trou oblong dans la garniture selon les cotes indiquées.



Insérer la tringle dans le trou oblong sur la garniture.



Replacer la garniture, puis refixer le guide tringle.



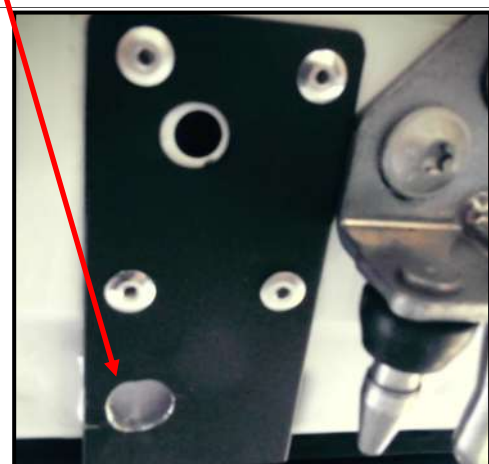
Découpe de la garniture de verrouillage haut en fonction de l'emplacement de la pate de fixation du guide tringle haut.



Châssis véhicule : Démontez la garniture haute.



Fermer les portes, Placer la gâche haute en veillant à coïncider le trou et la tringle. Fixer avec de 4 rivets pop.



Procédure : Etape 7

Découper la garniture en fonction de l'emplacement de la gâche haute.



Replacer la garniture .



Fermer la porte et vérifier le bon fonctionnement de la serrure.



MONTAGE KIT 1 POINT MODÈLE Transit Connect Porte Latérale



ASSA ABLOY

Une marque du Groupe ASSA

Composition du Kit 1 point



1. **Tringle latérale L1**
2. **Tringle latérale L2**
3. Gâche latérale
4. Visseries
5. Support serrure
6. Serrure 232
7. Cache serrure

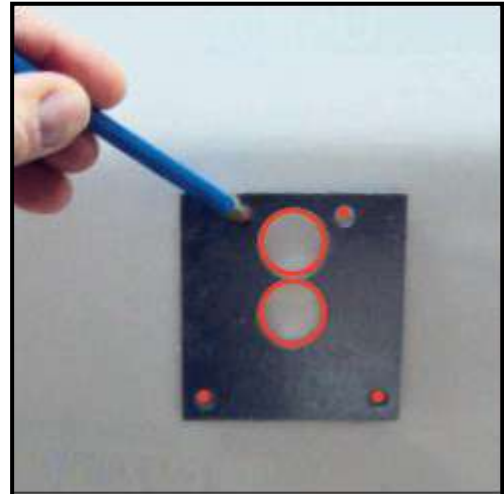
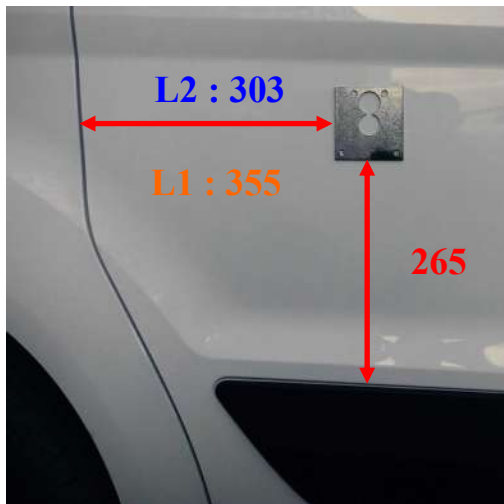
Procédure : Etape 8



**Faire attention il existe deux types de longueurs L1 , L2, Respec-
ter les cotes correspondants à la longueur de votre véhicule.**

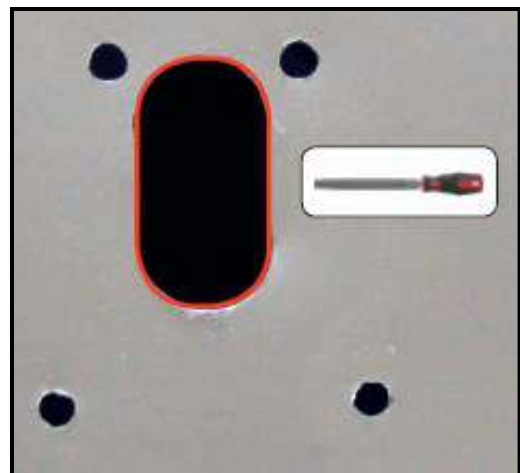
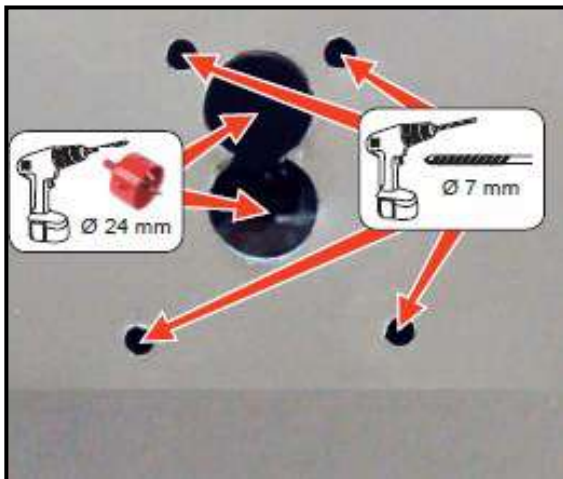
Après avoir retiré la garniture de la porte, positionner le gabarit de perçage.

Tracer les différents trous



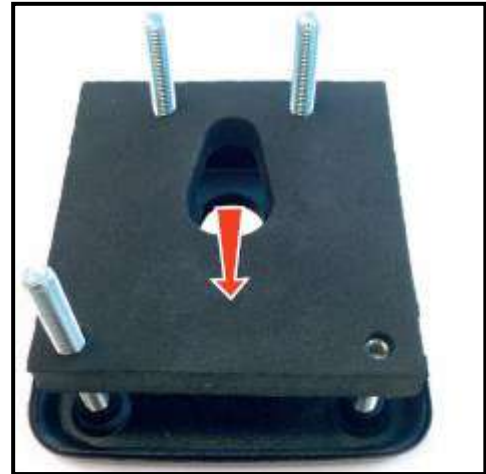
Percer les trous en fonction des dia-
mètres indiqués sur l'image.

Limer l'excédent de matière afin d'ob-
tenir un trou oblong.



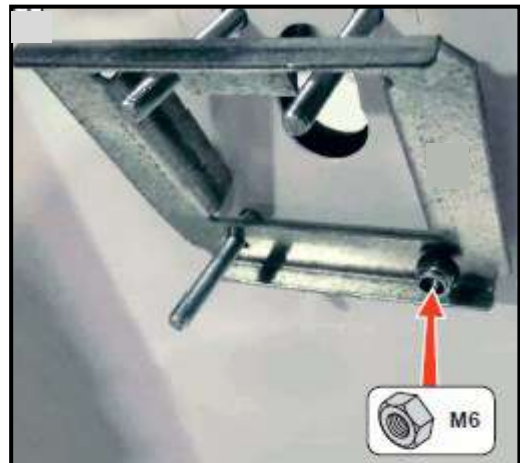
Procédure : Etape 9

Après avoir serré les 4 tiges filetées sur le cache noir insérer son joint.

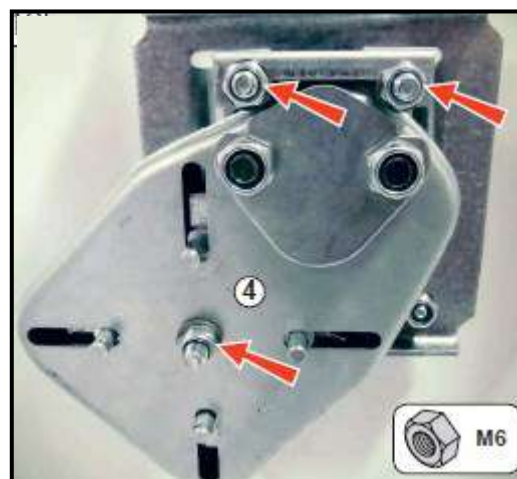


Insérer cette ensemble sur la portière.

Mettre en place le support serrure puis le fixer avec 1 écrous M6.

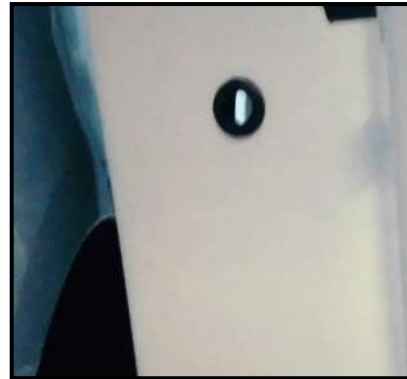
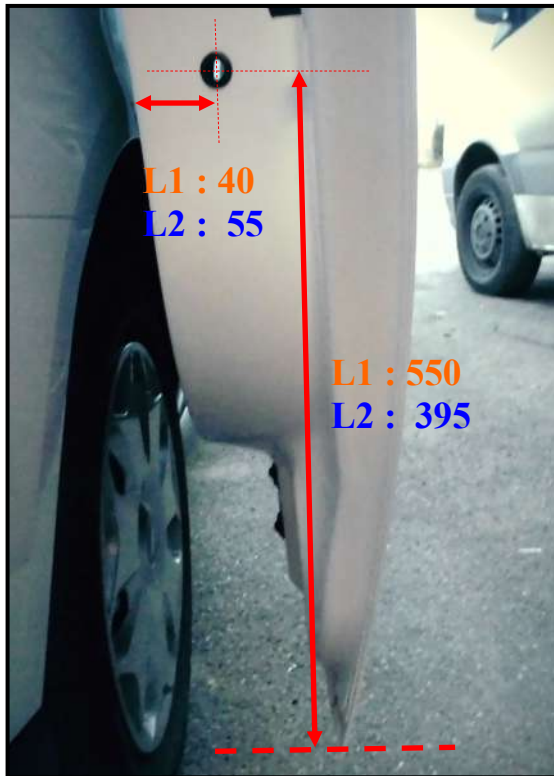


Fixer la serrure à l'aide de 3 écrous M6.

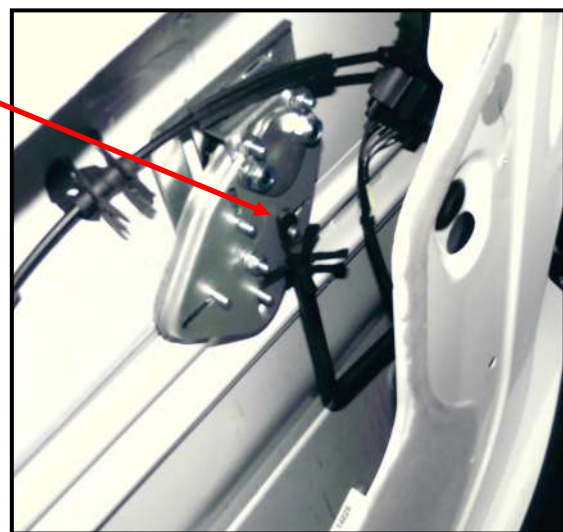


Procédure : Etape 10

Mise en place de la tringle latérale Percer Ø13 suivant les cotes indiquées, puis mettre un passe fil.



Insérer une étoile anti-vibration dans la tringle latérale, puis placer la tringle latérale à l'aide de son **écrous M5**.



Remarque : Pour le L1 reproduire exactement les mêmes étapes mais avec la tringles correspondantes.

Procédure : Etape 11

Lorsque la tringle latérale est positionnée, fixer un peu de **graisse** à son extrémité. Cette graisse servira à laisser une empreinte sur le châssis du véhicule. Fermer la porte, actionner la serrure : l'empreinte est réalisée.



Percer Ø11 au centre de l'empreinte, puis fixer la gâche latérale à l'aide de **2 rivets pop**.

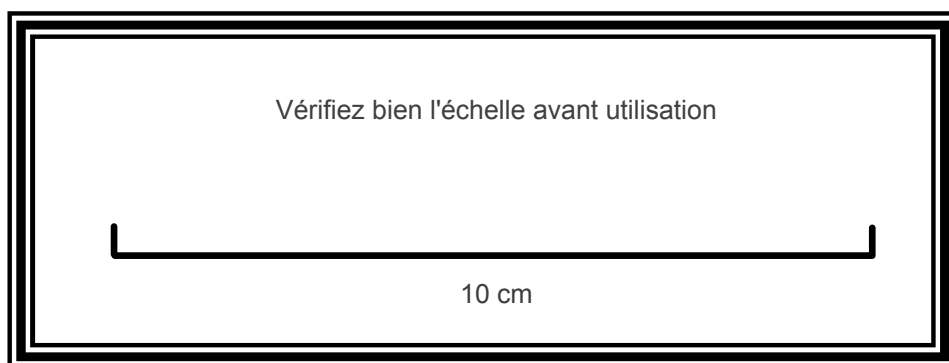
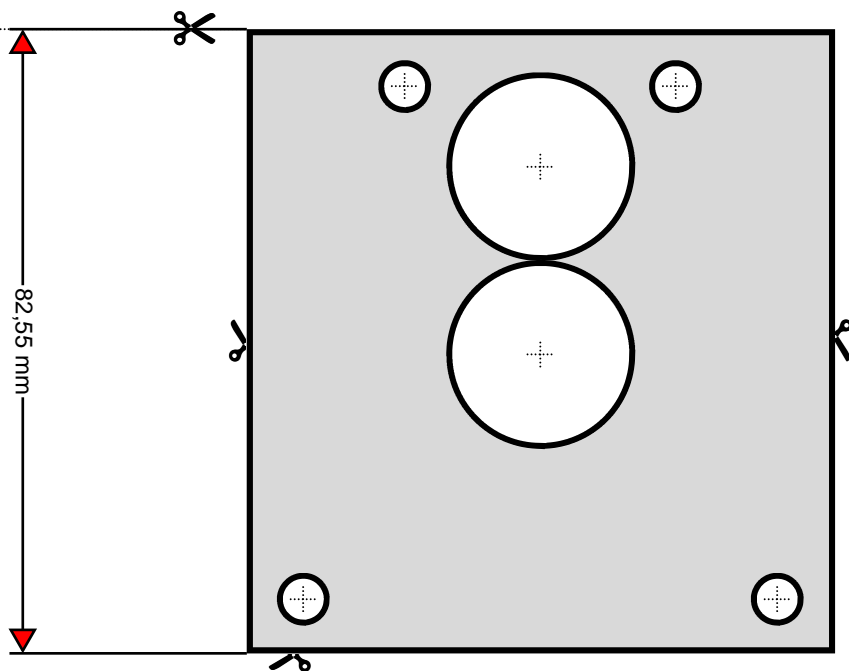


Fermer la porte et vérifier le bon fonctionnement de la serrure.



GABARIT DE PERCAGE—SERRURE MUL-T-LOCK

- 1- Imprimer le Gabarit et vérifier l'échelle avant de l'utiliser
- 2- Découper le contour de la zone grise comme indiqué
- 3- Positionner le gabarit selon les indications de la notice
- 4- Repérer les points de perçage
- 5- Effectuer le perçage





MUL-T-LOCK®



DIVISION AUTOMOBILE MUL-T-LOCK
533 AVENUE DU GENERAL DE GAULLE
92140 CLAMART
Tél : 01 41 28 39 70
Fax : 01 69 53 01 85
www.mul-t-lock.com

Support commercial

01.41.28.39.70

adv@mul-t-lock.fr



Support technique

06.62.91.58.58

automobile@mul-t-lock.fr



